



GYMNASIUM  
HIMMELSTHÜR



ExperiMINTProfil  
SportProfil  
KreativProfil

WAHLBEREICH



DAS  
GYMNASIUM  
MIT  
PROFIL

E-Learning  
mit iPads  
und der  
Lernplattform  
Moodle

das Gymnasium mit Profil



**D**as Gymnasium Himmelsthür ist ein lebendiger Ort des Lernens und Erlebens, in dem Schülerinnen und Schüler sich so bilden, dass sie die Wurzeln ihrer Kultur begreifen und an der Entwicklung der Welt, in der sie leben, aktiv teilnehmen können. Die Schülerinnen und Schüler in diesem Sinne in das Leben zu begleiten, ist das zentrale Anliegen des Gymnasiums Himmelsthür. Die besondere Lage unserer Schule im Grünen schafft Raum zur sportlichen Betätigung und zum ökologischen Lernen. Die frühe Profilbildung und das offene Ganztagsangebot bieten eine gezielte Schwerpunktbildung, die den ganzen Menschen anspricht und ihn seinen Begabungen gemäß fördert und fordert.

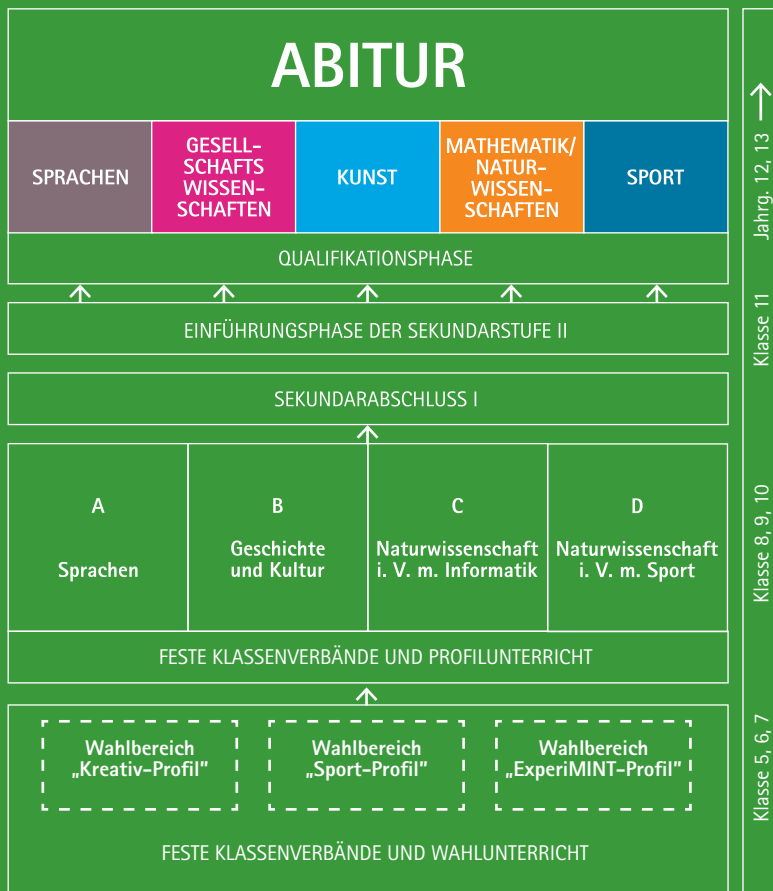
Die Gestaltung unserer Schule und unser unterrichtliches Tun haben das Ziel, unsere Schülerinnen und Schüler

1. individuell,
2. durch zeitgemäßen Unterricht,
3. in gesunder Lernumgebung,
4. leistungsorientiert,
5. in gemeinsamer Verantwortung und
6. zukunftsorientiert

auf Studium, Arbeitswelt und Teilhabe an der demokratischen Gesellschaft vorzubereiten.

# AUF EINEN BLICK

## Profile am Gymnasium Himmelsthür



Die Schule legt auf Klassenverbände Wert, die nach Möglichkeit während der Schulzeit stabil bleiben. Diese Verbände werden durch ein Team von jeweils zwei Klassenleitern betreut und erhalten im 5. Schuljahr eine Verfügungsstunde, die der Klassenleitung mehr Zeit zur Behandlung erzieherischer und organisatorischer Themen gibt. Der Übergang auf das Gymnasium wird in der 5. Klasse ebenfalls durch eine Förderstunde „Schreibkompetenz“ unterstützt. Für die individuellen Beratungsbedürfnisse der Schüler und der Eltern hat das Gymnasium Himmelsthür speziell ausgebildete Mediatoren bzw. Konfliktlotsen sowie eine Beratungslehrkraft. Die Klassenbildung berücksichtigt nach Möglichkeit regionale Gesichtspunkte und Freundschaften aus der Grundschule. Die Profilstellungen erfolgen mit Beginn von Klasse 8 und beziehen sich auf folgende Angebote:

### A Sprachen

(Spanisch als 3. Fremdsprache)

### B Geschichte und Kultur

(Verstärkung bzw. Vertiefung der Fächer Geschichte, Politik-Wirtschaft sowie Musik oder Kunst)

In den Klassen 5 - 7: Wahlbereich „Kreativ-Profil“

### C Mathematik/Naturwissenschaften

(Verstärkung bzw. Vertiefung der Fächer Physik, Chemie und Informatik)

In den Klassen 5 - 7: Wahlbereich „ExperiMINT-Profil“

### D Naturwissenschaften in Verbindung mit Sport

(Verstärkung bzw. Vertiefung der Fächer Physik und Chemie sowie des Sportunterrichts.)

In den Klassen 5 - 7: Wahlbereich „Sport-Profil“

In der Sekundarstufe II (Jg. 11-13) kann nach einer grundsätzlichen Orientierung in der Einführungsphase (Jg. 11) zwischen fünf Schwerpunkten gewählt werden:

SPRACHEN

GESELLSCHAFTSWISSENSCHAFTEN

KUNST

MATHEMATIK / NATURWISSENSCHAFTEN

SPORT



- LIONS-QUEST: ERWACHSEN WERDEN – LIFE-SKILLS-PROGRAMM
- LERNSTANDSDIAGNOSE • AKTIVE PAUSE
- GANZTAGSBEREICH MIT MENSA • LERNEN LERNEN • SPRACHENFEST
- KINDGERECHTES LERNEN AN STATIONEN • KLASSENLEHRERTEAMS MIT VERFÜGUNGSTUNDE • SPEZIELLE ARBEITSGEMEINSCHAFTEN
- SCHNUPPERUNTERRICHT • PATENSCHÜLER • SCHULHOF IM GRÜNEN • KENNENLERNN – FAHRT • FÖRDERUNTERRICHT
- VERKEHRSSICHERHEITSTAG FÜR DIE 5. KLASSEN IN ZUSAMMENARBEIT MIT GRUNDSCHULEN
- DOPPELSTUNDENMODELL: EFFEKTIVES UND ENTSPANNTES LERNEN
- WAHLBEREICHE „KREATIV-PROFIL“, „EXPERIMINT-PROFIL“
- FÖRDERPROGRAMM SCHREIBKOMPETENZ IN KLASSE 5
- GymHim LERNPLANNER



UND „SPORT-PROFIL“



Das Gymnasium Himmelsthür ist ein lebendiges, junges Gymnasium mit einem engagierten und aufgeschlossenen Lehrerkollegium. 950 Schülerinnen und Schüler arbeiten in überschaubaren Lerngruppen ungestört vom städtischen Trubel mitten im Grünen im Ortsteil Himmelsthür. Es bestehen Direktverbindungen vom/zum Hauptbahnhof bzw. ZOB. Die Schülerbeförderung ist für den gesamten Landkreis sichergestellt. Die Schulanlage ist modern und überdurchschnittlich mit allen für ein Gymnasium notwendigen Einrichtungen ausgestattet, einschließlich einer Mensa. Das Angebot an Sportstätten ist herausragend.

# SSS SCHULE

# LEBEN LEBEN



**Methodenlernen** (in den Kompetenzbereichen „Recherchieren und Informieren“, „Verarbeiten und Visualisieren“, „Referieren und Präsentieren“, „Kommunizieren und Kooperieren“ sowie „Effektives Lernen“)

**Medienkonzept** (mit Portfolio)

**Schulbibliothek** (Die ständig aktualisierte Schulbibliothek steht allen Lernenden und Lehrenden täglich von 8.00 bis 13.00 Uhr mit freundlicher und kompetenter Beratung offen. Neben über 25.000 Druckerzeugnissen bietet sie eine Fülle weiterer Medien, elektronischer Datenbanken und Recherche-Möglichkeiten in umliegenden Bibliotheken und im Internet.)

**Offenes Ganztagsangebot** (Die offene Ganztagschule bietet unseren Schülerinnen und Schülern am Montag, Dienstag und Donnerstag von 13:00 bis 15:00 Uhr ein vielfältiges Arbeits-, Betreuungs-, Förder- und Förderprogramm. Folgende Möglichkeiten werden zurzeit angeboten:

- Gemeinsames warmes Mittagessen in unserer Mensa oder vielfältige und gesunde Pausensnacks
- Bewegungsangebot „Aktive Pause“
- Konzentriertes und begleitetes Arbeiten und Lernen in der Hausaufgabenbetreuung oder im Förder- und Förderunterricht

- Bildungs- und Betreuungsangebote wie Aikido, Akrobatik, Band, Baseball, Bläser, Computer & Office, Fotografie, Gitarrenkurs, Judo, Karate, Klettern, Kochen, Minecraft, Modelleisenbahn, Musical, Nähen, Robotik, Schach, Schultiere & Biologie, Schülerzeitung, Technik-Team, Theater, Tischtennis, Turnen, Schwimmen, Voltigieren und YouTube-Tutorials)

**Förderung von Individualkompetenz u. sozialer Kompetenz in verschiedenen Projekten** (Wahrnehmung sozialen Engagements im Schulumfeld; Suchtprävention bzw. Konfliktlösung/Lernen in Projekten)

**Teilnahme an Wettbewerben** („Schüler experimentieren“, „Jugend forscht“, „Jugend trainiert“, „Bundeswettbewerb Fremdsprachen“, „HEURE-KA-Wettbewerb“, „Jugend zeichnet und gestaltet“ sowie an regionalen Sportturnieren; Vorlesewettbewerb; hausinterne Wettbewerbe; Olympiaden der Naturwissenschaften)

**Betreuung und Beratung** (Betreuung der Neuzugänge durch Patenschüler, die als Konfliktlotsen ausgebildet sind; Beratung durch Lehrer mit Ausbildung in Schulmediation und durch eine Beratungslehrkraft; Elternmitarbeit in der Schülerberatung)

**Fahrten** (Eingangsfahrt der 5. Klassen mit Kennenlernabend für Schüler, Eltern und Lehrer; Klassenfahrten in den Jahrgängen 6, 8 und 10; Studienfahrten in der Oberstufe; Schüleraustausch mit Finnland und Peru)

**Schulhof und Pausengestaltung**

(Das Gymnasium Himmelsthür verfügt über einen Schulhof im Grünen, der durch seine Gestaltung auch den Bedürfnissen der Klassen 5 und 6 entgegenkommt. Im Rahmen der „aktiven Pause“ werden Spielgeräte ausgeliehen. Die Mensa lädt zum Aufenthalt ein. Dort befindet sich zusätzlich das Schulbistro.)

**Doppelstundenmodell:** Effektives und entspanntes Lernen

**Umweltaktionstag** (Pflege des schuleigenen Biotops und der Naturschutzgebiete Mastberg und Gallberg)

**Verkehrssicherheitsunterricht** gemäß dem „Curriculum Mobilität“

**Lernförderung** (Lernstandsdiagnose; Förderunterricht im Ganztagsbereich)

**Feste** (Sprachenfest, Schulkonzert, Fohlen-Party, Adventsandacht, Schulfest u.v.a.m.)

**Vorbereitung auf internationale Sprachzertifikate** (Cambridge, DELF)

**Schulpartnerschaft** mit einer Schule in Finnland

**Lions-Quest: Erwachsen werden – Life-Skills-Programm** für Schülerinnen und Schüler der Sek. I ab Klasse 5

# SPRACHEN

## WARUM FÖRDERN WIR MEHRSPRACHIGKEIT?

### FIT FÜR EUROPA UND DIE WELT

Das Beherrschen mehrerer (Fremd-) Sprachen ist Voraussetzung für berufliche Qualifikation und beruflichen Erfolg – auch und gerade auf dem internationalen Arbeitsmarkt.

### INTERKULTURELLE KOMPETENZ

Sprachenlernen schafft ein Bewusstsein für sprachliche und kulturelle Wurzeln als Schlüssel zum Verständnis unserer modernen Welt. Der Sprachenunterricht am Gymnasium Himmelsthür möchte Weltoffenheit, Toleranz, Mündigkeit, Mobilität und die Freude an der Kommunikation in einem zusammenwachsenden Europa fördern.

## WELCHE BESONDEREN FORMEN DES SPRACHENLERNENS CHARAKTERISIEREN DEN UNTERRICHT ?

BEITRÄGE ALLER FÄCHER DES AUFGABENFELDES ZUM METHODENKONZEPT UND ZUM MEDIENKONZEPT

KOOPERATIVE LERN- UND KOMMUNIKATIONSFORMEN

EINSATZ VON LERNSOFTWARE AUF iPADS; STATIONENLERNEN

TEILNAHME AN SPRACHENWETTBEWERBEN

Bundeswettbewerb Fremdsprachen, Prix des lycéens, Daniil Pashkoff Prize, Lesewettbewerb in Klasse 6 und 8, Balladenwettbewerb in Klasse 7, Lateinwettbewerb (schulintern)

VORBEREITUNG AUF EXTERNE SPRACHENDIPLOME

Cambridge Certificate in Advanced English (Englisch), Diplôme d' Études en Langue Française (DELFF)

AUSTAUSCHFAHRTEN

Schüleraustausch mit unserer Partnerschule Kallaveden Lukio in Kuopio (Finnland) und dem Colegio Peruano-Alemán Reina del Mundo in Lima (Peru), Städtischer Schüleraustausch mit Angoulême (Frankreich) Brigitte-Sauzay-Programm

THEATERAUFFÜHRUNGEN VON MUTTERSPRACHLERN

White Horse Theatre

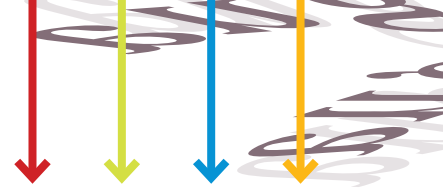
AUTORENLESUNGEN

SCHULÖFFENTLICHE AUFFÜHRUNGEN

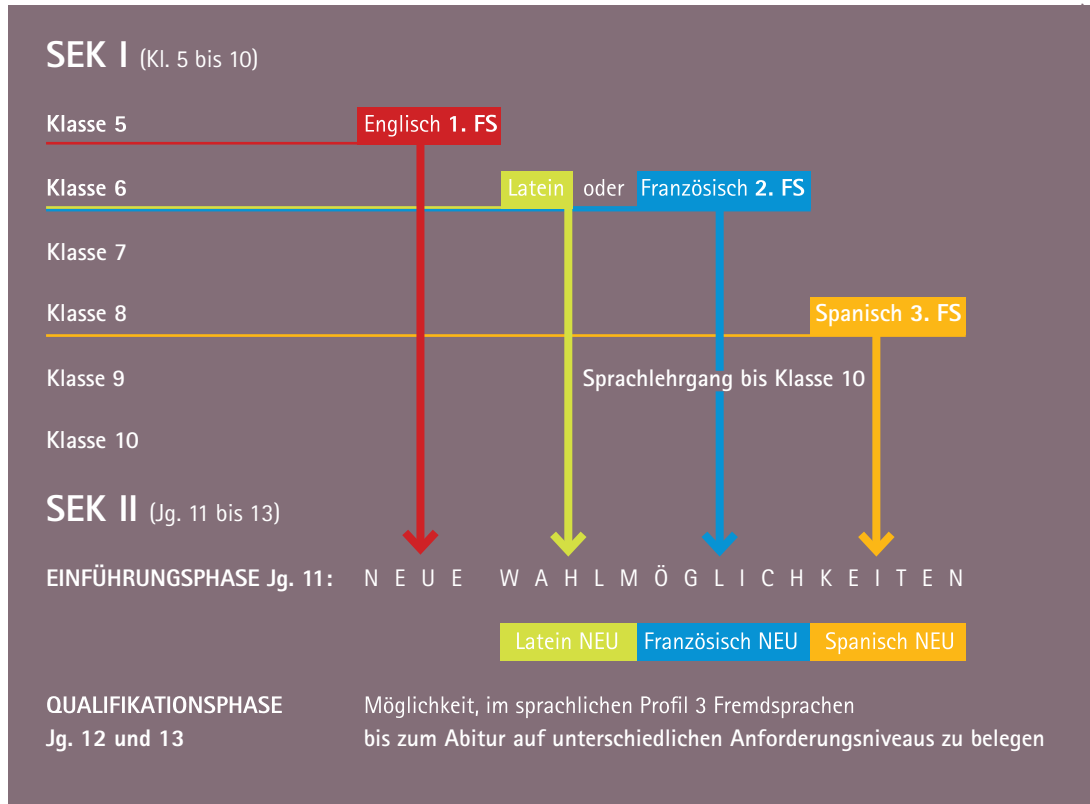
Sprachenfest zum Jahresabschluss, Soirée française

ARBEIT MIT ONLINE-DIAGNOSE- UND EVALUATIONSVERFAHREN

INTEGRATION VON FREMDSPRACHENASSISTENTEN IN DEN UNTERRICHT UND DAS SCHULLEBEN



## WELCHE SPRACHEN BIETET DAS GYMNASIUM HIMMELSTHÜR?



# GESCHICHTE UND KUNST



WER IN DER WISSENSGESELLSCHAFT ANGESICHTS DER VIELFALT DER EINZELKENNTNISSE NICHT DEN ÜBERBLICK VERLIEREN WILL, BRAUCHT EIN VERTIEFTES VERSTÄNDNIS DER GESCHICHTE DES MENSCHEN UND SEINER KULTUR.

Das PROFIL B IN DEN JAHRGÄNGEN 8 – 10 am Gymnasium Himmelsthür will daher mit verstärktem Unterricht in Geschichte, Politik-Wirtschaft sowie Musik oder Kunst

durch die Beschäftigung mit menschlichem Handeln in Geschichte und Gegenwart Orientierung für die Zukunft geben,

die Freude an Kunst und Musik sowie an künstlerischer und musikalischer Betätigung wecken und

die Einsicht in die Verbundenheit der Wissensgebiete und vernetztes Denken durch fächerübergreifendes Lernen fördern.

WELCHE BESONDERHEITEN CHARAKTERISIEREN DEN UNTERRICHT IM PROFIL B?

In Geschichte Schwerpunktthemen aus der Region Hildesheim, Beschäftigung mit dem Wandel von Wirtschaft und Gesellschaft in Stadt und Kreis. Beschäftigung mit der Verflochtenheit der eigenen Familiengeschichte in die allgemeine Geschichte. In Politik-Wirtschaft: Gründung einer Schülerfirma.

Öffnung der Schule: außerschulische Lernorte.

Förderung und Betreuung der Teilnahme an Wettbewerben im historisch-politischen und musikalisch-künstlerischen Aufgabenfeld.

Fächerverbindendes Lernen.

Einsatz von iPads zur Recherche sowie zur Erstellung von Präsentationen und Referaten.

Unterschiedliche Erscheinungsformen von Musik in der Gesellschaft selbst erproben: Musical - Songwerkstatt - Tonstudioprojekt - Filmmusik.

Das Fach Kunst bietet vertiefende Einblicke in die Kerninhalte Fotografie, Film, Malerei, Zeichnung, Bildhauerei und Buchgestaltung.

Anregung zum eigenständigen gestalterischen Arbeiten und Vermittlung der dazu nötigen Kenntnisse und Fertigkeiten.

Vertiefung der künstlerischen Ausdrucksfähigkeit.

BEITRÄGE ALLER FÄCHER DES AUFGABENFELDES ZUM METHODENKONZEPT UND ZUM MEDIENKONZEPT

In der QUALIFIKATIONSPHASE (Jg. 12 u. 13) besteht die Möglichkeit,

im Profil GESELLSCHAFTSWISSENSCHAFTEN die Fächer Geschichte, Politik-Wirtschaft und Religion sowie

im Profil KUNST das Fach Kunst als Schwerpunktfach zu wählen.







### IN DEN JAHRGÄNGEN 5 – 7 WAHLBEREICH „KREATIV-PROFIL“

Der Wahlbereich „KREATIV-PROFIL“ bietet die Möglichkeit,

- ◆ musikalische,
- ◆ künstlerische oder
- ◆ darstellerische

Talente jeweils gezielt, aber mit Blick auf das Ganze individuell zu fördern und die unterschiedlichen Begabungen in gemeinsamen Projekten (wie z. B. einem Musical) einzubringen und auszubauen.

Der verstärkte Unterricht in den Fächern Musik und / oder Kunst / und / oder Darstellendes Spiel soll den Schülerinnen und Schülern dabei einen Raum geben, in dem sie auf dem Fundament ihrer Fertigkeiten und Fähigkeiten in der Zusammenarbeit mit anderen

- ◆ phantasievolle Sichtweisen entwickeln,
- ◆ fachübergreifende Zusammenhänge herstellen,
- ◆ kreative Zugänge und Lösungen im Umgang
- ◆ mit alltäglichen Phänomenen finden

und diese bei der Realisierung ihrer gemeinsamen Vorhaben in die Tat umsetzen können.



# MATHEMATIK / NATUR- WISSENSCHAFTEN

BIOTECHNOLOGIE, VERSCHLÜSSELUNGSTECHNIK, KERNKRAFT, DROHENDE KLIMAVERÄNDERUNG. WIR LEBEN IN EINEM WISSENSCHAFTLICH-TECHNISCHEN ZEITALTER. WER BEI WEICHENSTELLUNGEN IN DER FORSCHUNGS-, GESUNDHEITS- ODER BILDUNGSPOLITIK ALS MÜNDIGER BÜRGER MITDISKUTIEREN UND MITENTSCHEIDEN WILL, BRAUCHT SOLIDE KENNTNISSE IN DEN NATURWISSENSCHAFTLICHEN FÄCHERN. MATHEMATIK UND NATURWISSENSCHAFTEN HABEN DAHER MIT RECHT EINEN GROSSEN STELLENWERT IN ALLEN KLASSEN UND ALLEN JAHRGÄNGEN UNSERER SCHULE.

Das Gymnasium Himmelsthür verfügt als Teilnehmer des Calimero-Projekts über langjährige Erfahrungen beim Einsatz von Computeralgebrasystemen im Unterricht. Daher werden von Jahrgang 7 bis zum Abitur iPads als mobile Rechner eingesetzt.

Wer darüber hinaus besondere Freude daran hat, naturwissenschaftliche Zusammenhänge nachzuvollziehen und zu begreifen, entscheidet sich für das PROFIL C am Gymnasium Himmelsthür.

Modernste Technologien (Schulintranet, mobile CAS-Rechner, Messwerterfassungssysteme) werden fachübergreifend eingesetzt.

Förderung und Betreuung der Teilnahme an mathematisch-naturwissenschaftlichen Schülerwettbewerben (Jugend forscht, Schüler experimentieren, Mathematik-, Physik-, Chemie- und Biologie-Olympiade, Känguru-Wettbewerb, Bundeswettbewerb Informatik/Mathematik/Physik).

Informatikunterricht auf Wunsch bis zum Abitur in gut ausgestatteten Fachräumen.

BEITRÄGE ALLER FÄCHER DES AUFGABENFELDES ZUM METHODENKONZEPT UND ZUM MEDIENKONZEPT





Der Wahlbereich ExperIMINT-Profil in den Jahrgängen 5–7 bietet die Möglichkeit für mathematisch / naturwissenschaftlich Begabte und Interessierte, in kleinen Gruppen projektorientiert zu forschen zu Themen aus den Gebieten

- **Mathematik**
- **Informatik**
- **Naturwissenschaften**  
(Biologie, Chemie, Physik, Erdkunde)

und

- **Technik.**



Die Schneeflocke hat sechs Drehsymmetrien, die jeweils um das Vielfache von  $60^\circ$  gegeneinander versetzt sind. Sie besitzt außerdem sechs Spiegelsymmetrien.



03  
01  
04  
02  
05  
03  
09  
06 12  
04 10  
07 13  
05 11  
08 14  
06 12  
07 15  
08 16  
03 01  
02 02  
03 03  
04 04  
05 05  
06 06  
07 07  
08 08  
09 09  
10 10  
11 11  
12 12  
13 13  
14 14  
15 15  
16 16  
17 17  
18 18  
19 19  
20 20  
21 21  
22 22  
23 23  
24 24  
25 25  
26 26  
27 27  
28 28  
29 29  
30 30  
31 31  
32 32  
33 33  
34 34  
35 35  
36 36  
37 37  
38 38  
39 39  
40 40

# KUNST

BILDER PRÄGEN UNSEREN ALLTAG! ALLTÄGLICH WIRKEN BILDER (WERBUNG, INTERNET, COMPUTER, TV ETC.) AUF KINDER UND JUGENDLICHE EIN. WIR GEBEN DURCH UNSEREN KUNSTUNTERRICHT ORIENTIERUNG IN DER FÜLLE DER ZUGÄNGLICHEN BILDINFORMATIONEN UND DER QUALITATIV KAUM UNTERSCHIEDBAREN BILDWELTEN, INDEM WIR DIE FÄHIGKEIT FÖRDERN, BILDER ZU ERFASSEN, ZU BEURTEILEN UND VON IHNEN ZU LERNEN, VOR ALLEM ABER ZUSAMMENHÄNGE HERZUSTELLEN.

## DURCH KUNST KOMMT DER MENSCH ZU SICH SELBST!

Sich etwas vorstellen, sich erinnern, träumen, tagträumen, stutzen und staunen, und berührt sein, fantasieren und imaginieren, aber auch erkennen und systematisieren sind zum Menschen gehörende Grundmuster, die zum Malen, Zeichnen, Filmen, Fotografieren, Spielen, Bauen, Experimentieren usw. veranlassen können. Im Kunstunterricht am Gymnasium Himmelsthür werden diese Fähigkeiten geschätzt und produktiv erweitert.

## KUNSTUNTERRICHT AM GYMNASIUM HIMMELSTHÜR!

Förderung sozialer Kompetenzen (durch eigene, partner- und gruppenorientierte künstlerische Auseinandersetzungen)

Aktive Nutzung und Rezeption tradierter und neuer Medien (z.B. durch iPad, digitale Kamera, Smartphone) in vielen Bereichen (z.B. Zeichnung, Fotografie, Film, Installation)

Außerschulische Lernorte (z.B. Museen, Kirchen, Hochschulen, Orte im Stadtteil,...)

Ausstellungen von Schülerarbeiten

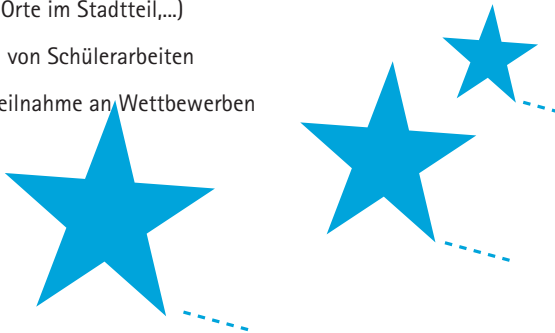
Erfolgreiche Teilnahme an Wettbewerben

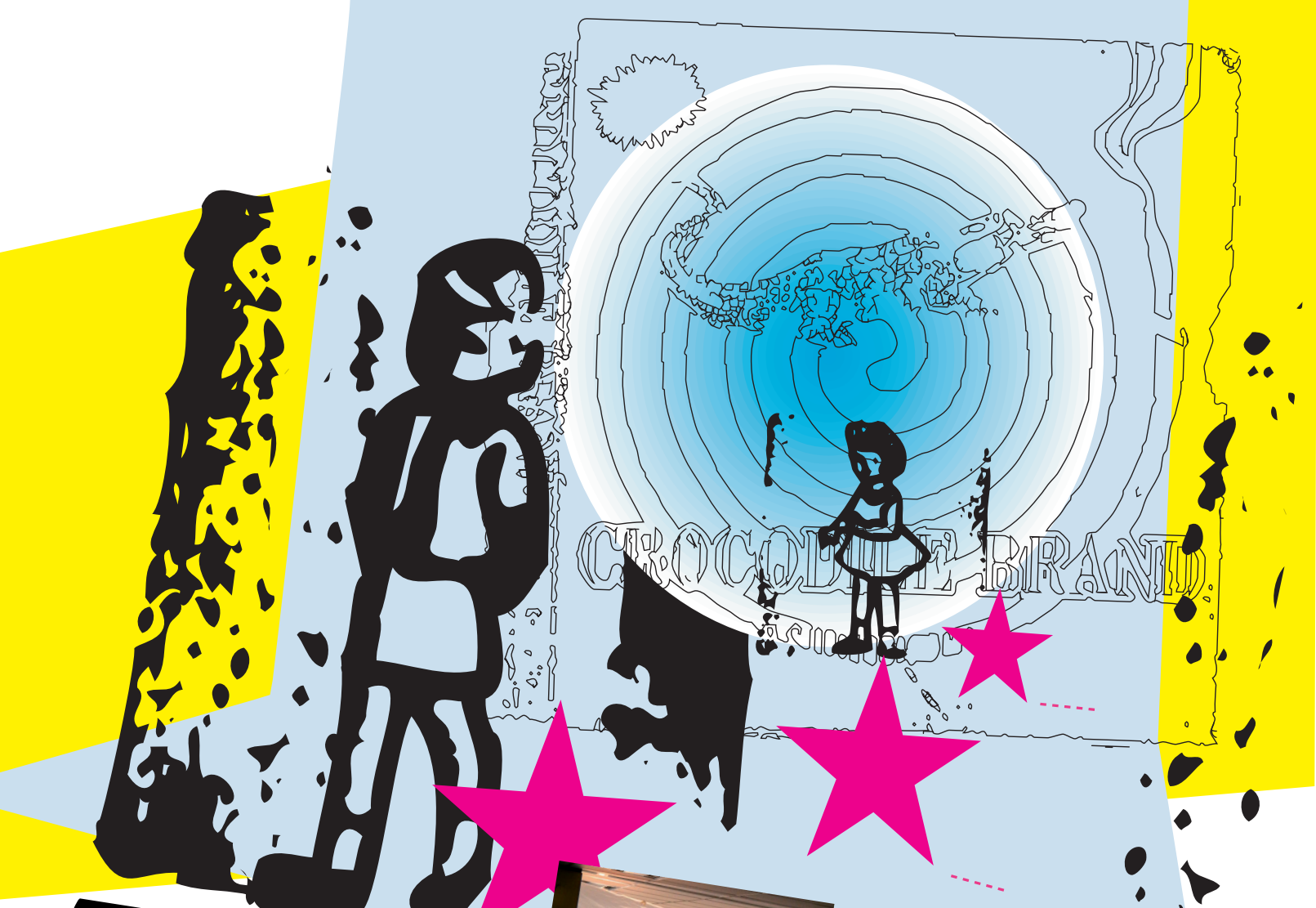
## PROFILBEREICHE KUNST

In den Jahrgängen 5–7 kann im Wahlbereich „Kreativ-Profil“ der Schwerpunkt Kunst gewählt werden.

In den Jahrgängen 8–10 wird die künstlerische Bildung im Profil B „Geschichte und Kultur“ vertieft. Dieses Profil zielt auf einen fächerverbindenden Unterricht von Geschichte und Kunst.

In der Qualifikationsphase (Jg.12 und 13) kann das Fach im Profil Kunst als Schwerpunktfach für das Abitur gewählt werden.





CROCODILE BRAND



DER WAHLBEREICH „KREATIV-PROFIL“  
BIETET EINE SCHWERPUNKTSETZUNG  
IM FACH KUNST.  
KREATIVITÄT, SELBSTÄNDIGES UND  
PROJEKTARTIGES ARBEITEN STEHEN  
IM MITTELPUNKT DES FÄCHER-  
ÜBERGREIFENDEN ARBEITENS MIT  
MUSIK UND DEM DARSTELLENDEN SPIEL.



# SPORT

VOR DEM HINTERGRUND EINER UMWELT, DIE DEN SCHÜLERINNEN UND SCHÜLERN IMMER WENIGER NATÜRLICHE BEWEGUNGSANLÄSSE BIETET, KOMMT DER ALTERSGEMÄSSEN FÖRDERUNG VON GESUNDHEITSBEWUSSTSEIN UND FITNESS EINE HERAUSRAGENDE BEDEUTUNG ZU. INDIVIDUELLE LEISTUNGSFORTSCHRITTE UND VERTRAUEN IN DIE EIGENE LEISTUNGSFÄHIGKEIT FÜHREN ZU EINEM POSITIVEN KÖRPERGEBÜHL UND ZUR STÄRKUNG DER PERSÖNLICHKEIT (ERZIEHUNG DURCH UND ZUM SPORT).



## SCHULSPORT IST MEHR ALS SPORTUNTERRICHT

Er bildet ein wesentliches Element zur Gestaltung des Schullebens. Bewegung, Spiel und Sport als Unterrichtsprinzipien umfassen z.B. Pausensport, Arbeitsgemeinschaften, Schulsporttage, Wandertage sowie Winter- und Wassersport und Schulmannschaften für „Jugend trainiert...“.

Der Schulsport baut Brücken zum außerschulischen Sport. Daher fördern wir über den verbindlichen Unterricht hinaus durch die Zusammenarbeit mit Sportvereinen sportliche Aktivitäten und Wettkämpfe innerhalb und außerhalb der Schule. Das Gymnasium Himmelsthür ist deshalb auch offizielle Partnerschule der Giesen GRIZZLYS.

## „NATURWISSENSCHAFTEN IN VERBINDUNG MIT SPORT“

### Sportprofil

Durch die Einrichtung eines Sportprofils in den Jahrgängen 8 – 10 erfolgt eine Erweiterung des Sportengagements, d. h. der Talentfindung und -förderung.

Die Schülerinnen und Schüler haben neben dem Pflichtunterricht, wie ihn alle Klassen erhalten, einen besonderen Schwerpunkt im Fach Sport und in den Naturwissenschaften Chemie und Physik.

Profilsportarten mit Talentfördergruppen sind Handball, Schwimmen, Triathlon, Volleyball und Judo.

## „PROFILFACH SPORT“

Im Profil Sport der Qualifikationsphase (Jg. 12 und 13) kann das Fach Sport als Schwerpunktfach für das Abitur gewählt werden.

## BREITES SPORTANGEBOT FÜR ALLE

Wahlbereich „Sport-Profil“ in den Klassen 5 – 7

Profil „Naturwissenschaften in Verbindung mit Sport“ in den Klassen 8 – 10

Profilfach Sport in der Qualifikationsphase (Klassen 12 und 13)

Vielfältige und vielfache Teilnahme am Wettbewerb „Jugend trainiert für Olympia“ (Beachvolleyball, Fußball, Handball, Judo, Schwimmen, Tischtennis, Volleyball).

Bereits zum dritten Mal Auszeichnung als „Sportfreundliche Schule“.



Der Wahlbereich „Sport-Profil“ in den Klassen 5 – 7 soll sportlich talentierte Schülerinnen und Schüler finden und fördern, perspektivisch auf die Teilnahme am Profilkurs Sport hinarbeiten und zusätzliche Trainingsmöglichkeiten bieten.

MATHEMATIK/NATURWISSENSCHAFTEN

GESCHICHTE UND KULTUR

KUNST

SPRACHEN

SPORT



**GYMNASIUM  
HIMMELSTHÜR**



An der Fohlenkoppel  
31137 Hildesheim

Tel.: 0 51 21 - 9 65 96-30

Fax: 0 51 21 - 9 65 96-56

E-Mail: [schulverwaltung@gymnasium-himmelsthuer.de](mailto:schulverwaltung@gymnasium-himmelsthuer.de) [www.gymnasium-himmelsthuer.de](http://www.gymnasium-himmelsthuer.de)

Konzept und Gestaltung: Dietmar Kühle / Rolf Behme ©2020

Textredaktion: Georg Lauter